

DIRECTRICE GÉNÉRALE DES SERVICES

**l'interview sans
complexe**

page 2



INFORMATION

**Qu'est ce qu'on
est bien ici....**

page 4



POPULATION

**Quel bilan du
recensement
2023?**

page 4



TERMITES

**Une aide de la
collectivité**

page 3



ÉVÈNEMENT Fête Populaire

C'est maintenant que cela se prépare

Commune de Sainte Gemme La Plaine

1ÈRE PARTIE

Surprise

Fête Populaire

8
Juillet 2023

Stade Municipal - rue Saint Nicolas
19h : vin d'honneur
19h30-21h30 : Surprise
21h30-23h : Zak Perry
23h : Feu d'artifice
23h30 : Zak Perry

Zak Perry 2ÈME PARTIE

Restauration sur Place



NOËL Ateliers Brico

Si vous aimez
bricoler, cette
rubrique est pour
vous!



page 7

Au revoir illiwap

APPLICATION

Une nouvelle
application arrive!



page 7

Directrice Générale des Services

Sophie HOUR, DGS mais pas que



Arrivée en septembre 2021, Sophie HOUR, Directrice Générale des Services, n'a jamais eu l'occasion de se présenter... Pour rattraper tout ça, nous lui avons posé des questions plus ou moins sérieuses pour apprendre à la connaître:

-Kevin : Quel est votre parcours pro avant de venir sur notre Commune?

-Sophie: J'ai commencé ma carrière dans le secteur privé. J'ai œuvré dans le domaine de l'Enfance/Jeunesse pour les Centres Sociaux Culturels dans les Deux-Sèvres, au pays des "Belous" comme vous dites ici. J'ai finalement fait le choix de la fonction publique territoriale en qualité de Responsable de Service puis en tant que Cheffe de Service au sein de Communautés de Communes. J'ai enfin évolué vers des fonctions de Direction pour des collectivités.

-K: Comment êtes-vous venue sur Sainte Gemme La Plaine?

-S: Je suis arrivée ici par le fruit du hasard. Initialement je devais être juste de passage de quelques semaines à Sainte Gemme La Plaine mais les projets, les défis et l'envie d'aller au bout de ce que j'entame avec les élu(e)s et les équipes ont fait que je suis restée.

-K: Quelles sont vos missions?

-S: Ma mission est d'être au cœur de "la machine". Cela consiste notamment à anticiper les risques et à participer aux choix des actions. Je coordonne, manage les différents services municipaux

-K: Qu'est ce qui est le plus important pour vous au travail?

-S: Les bons résultats

-K: Quelque chose dont vous êtes fière depuis votre arrivée dans la collectivité?

-S: Je n'ai pas de sentiment de fierté mais je ressens un sentiment de satisfaction notamment quand les élu(e)s et les agents territoriaux font équipe pour un projet communal qui les motive et qui fait sens pour qu'ensemble la Commune s'adapte au changement. Et lorsque j'ai un contact avec les administrés car je suis attentive aux préoccupations de chacun pour pouvoir y répondre le mieux possible en collaboration avec Monsieur le Maire.

-K: Quelle est votre passe-temps favori?

-S: Je n'ai pas de passe-temps favori, cependant je porte de l'intérêt pour de nombreux domaines : le sport (patinage artistique et natation), les jeux de société (même si je n'aime pas perdre), le cinéma, et discuter avec les gens qui veulent bien échanger avec moi.

-K: Où vivriez-vous si vous pouviez vivre n'importe où dans le monde?

-S: Je ne suis pas une grande voyageuse. Je resterais en France et je vivrais sans aucune hésitation en Auvergne. Pour avoir la chance de me réveiller et de me coucher avec la vue du majestueux Puy De Dôme ou dans le Cantal pour ses grands espaces naturels et sa ruralité. *(On est du pays de ceux qui nous ont aimés)*

-K: Quelque chose qui vous fait rigoler?

-S: Tout ce qui peut me distraire de mes préoccupations, même pour un instant, est bénéfique. Le rire me permet de dédramatiser les épreuves et de rendre un peu plus tolérable ce qui ne l'est pas.

-K: Votre film préféré?

-S: itinéraire d'un enfant gâté de Claude LELOUCH

-K: Votre musique préférée?

-S: Le Professionnel de CHI MAI

-K: Vos jeux de société préférés?

-S: Le Risk et le Cluedo

-K: Je sais que vous aimez bien les bougies, quel est votre parfum préféré?

-S: Je suis admirative du talent des artisans créatifs et doués de leurs mains. Donc oui, j'aime bien les bougies, notamment les bougies artisanales. Mon parfum préféré est la senteur Pop-Corn/caramel

Plan Communal de Sauvegarde

Un plan , des actions

Durant les permanences de distribution des sacs jaunes, vous avez rempli un formulaire et signé votre accord d'utiliser certaines informations personnelles, en cas d'activation du Plan Communal de Sauvegarde (PCS).

A quoi cela peut servir?

Le PCS est un outil à l'échelle communale, sous la responsabilité du Maire, pour planifier les actions des acteurs communaux en cas d'événements majeurs naturels, technologiques ou sanitaires. Il a pour objectif l'information préventive et la protection de la population.

Pourquoi récupérer mes données personnelles?

Les données vous concernant vont pouvoir nous servir pour établir un recueil. Celui-ci nous permettra, en cas d'activation du PCS d'informer la population et de garantir votre sécurité.

Ces données sont-elles sécurisées?

Oui, toutes les informations recueillies par la Commune seront conservées pendant une durée de 10 ans et sont destinées à un usage exclusivement interne, conformément au règlement de la RGPD (Règlement Général de Protection des Données).



Termites Une aide pour vous soutenir



Comme vous le savez, les termites sont présentes sur différents secteurs de notre commune.

La collectivité a la volonté d'aider les habitants au détermitage et a voté, lors du dernier Conseil Municipal, un dispositif d'aide.

Celui-ci permet une participation de la commune à hauteur de 10% pour le traitement préventif et à 20% pour un traitement curatif. Sous conditions de justificatifs acquittés et de travaux réalisés par une entreprise agréée.

Pour rappel, chaque propriétaire ou locataire qui soupçonne ou constate une présence de termites doit faire la déclaration en Mairie : CERFA n°12010*02 (téléchargeable sur internet).

Cette déclaration sur la base d'indices doit être confirmée par un diagnostic termites à transmettre également à la Mairie.

Cette information doit permettre d'informer le voisinage de la présence de ces nuisibles à proximité de chez eux. Ils pourront réaliser à leur tour ce même diagnostic, afin de circonscrire le périmètre d'infestation.

Coordonnées de trois entreprises titulaires de la certification CTB-A+:

ABC Détermitage - 02 51 38 13 49 - AIZENAY

Vendée Home Protect - 02 51 40 34 34 - VENANSAULT

TTBR - 05 46 27 21 80 - LA ROCHELLE

Urbanisme

Statistiques Permis de construire des dernières années

Quelles autorisations, pour quels travaux ?

TOIT
Tuiles (réfection de toiture) : DP
Auvent, préau
• < 5 m² : aucune formalité
• < 20 m² : DP
• > 20 m² : PC
Aménagement des combles ou tout autre aménagement en espace d'habitation
• < 5 m² : aucune formalité si pas de modification de l'aspect extérieur du bâti
• < 20 m² : DP

PANNEAUX SOLAIRES, PARABOLE, VELUX :
DP

FAÇADE, RAVALEMENT : DP

CREATION FENÊTRE ET CHANGEMENT DE MENUISERIES EXTÉRIEURES : DP

TERRASSE NON COUVERTE DE PLAIN PIED (BÉTON OU BOIS)
• Sans surélévation ni fondation profonde, quelle que soit la surface : aucune formalité
• Surélévée et/ou avec fondations profondes < 5 m² : aucune formalité
• Surélévée et/ou avec fondations profondes < 20 m² : DP
• Surélévée et/ou avec fondations profondes > 20 m² : PC

GARAGE
• < 5 m² : aucune formalité
• < 20 m² : DP
• > 20 m² : PC
• Transformation de garage en habitat quelle que soit la superficie : DP

PISCINE
• < 10 m², non couverte restant moins de 3 mois : aucune formalité
• < 100 m² ouverte : DP
• < 100 m² avec couverture < 1,80 m de haut : DP
• > 100 m² et/ou de haut et/ou local technique > 20 m² : PC

MUR DE CLÔTURE, CLÔTURE
DP

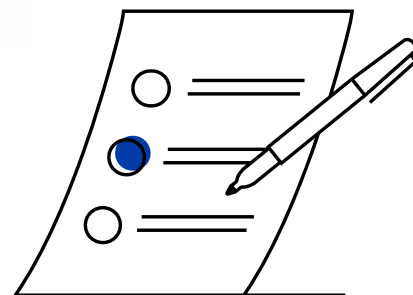
VÉRANDA, TERRASSES COUVERTES
• < 5 m² : aucune formalité
• < 40 m² : DP
• > 40 m² : PC

CABANE BOIS OU BÉTON
• < 5 m² : aucune formalité
• < 20 m² : DP
• > 20 m² : PC

PORTAIL
DP

DANS LE CADRE D'UN PERMIS DE CONSTRUIRE :
• Pour une construction neuve : vous avez l'obligation de recourir à un architecte si la surface de plancher dépasse 150 m².
• Pour une extension supérieure à 20 m² il en est de même, si la surface de plancher ajoutée à celle de l'existant fait dépasser les 150 m².
Attention : il existe des cas particuliers où le recours à l'architecte est toujours obligatoire.

Services en ligne sur Service-Public.fr



Demandes d'autorisations d'urbanisme

	Permis de construire	Déclarations préalables	Permis d'aménager	Certificats d'urbanisme opérationnels
2017	23	52	1	10
2018	30	50	4	20
2019	27	48	0	5
2020	28	54	2	6
2021	52	72	2	6
2022	23	58	2	9



Sacs Jaunes

Bilan du nouveau système de distribution

Vous avez été nombreux à avoir répondu à l'appel et nous vous en remercions très chaleureusement !

En effet, vous avez été plus de 66% à répondre présent pour notre campagne de distribution sacs Jaunes, une première pour la commune !

Test Concluant à l'évidence !

Les élus, les agents ont été ravis de vous accueillir durant cette semaine qui a eu lieu du 1er au 11 février dernier !

Merci à vous Gemmoises, Gemmois !

Pour les personnes qui ne sont pas déplacées, il est encore temps de venir en Mairie aux horaires d'ouverture.



Recensement

Premiers Chiffres

Du 19 janvier au 18 février 2023 s'est déroulé le recensement de la population sur notre commune.

Premier chiffre qui ressortira de cette campagne est un 100!

En effet, 100% des habitants de Sainte Gemme La Plaine ont répondu aux questionnaires du recensement que se soit par internet ou via nos 3 agents recenseurs : Patrice DENIAU, Nathalie CHARRIER et Christian CHACUN.

Merci à eux!

Merci à vous aussi, car grâce aux données collectées, les petits et grands projets qui vous concernent peuvent être pensés et réalisés !

Nous vous tiendrons informés du chiffre officiel, courant juin 2023.

Vivre à Sainte Gemme La Plaine Qu'est ce qu'on est bien ici...

Pour la troisième année consécutive, l'association Villes et Villages où il fait bon vivre publie le plus grand palmarès de toutes les communes de France métropolitaine.

34 827 communes sont analysées sur 187 critères, répartis dans 9 catégories : qualité de vie, sécurité, santé, commerces et services, transports, éducation, sports et loisirs, solidarité, attractivité immobilière.

Concernant notre commune, les détails:

Position nationale :
2870 / 34827

Position parmi les communes de 2000-3500 habitants :
456 / 2233

Position Départementale :
25 / 257

Position parmi les communes de 2000-3500 habitants en Vendée :
2 / 51





Bibliothèque

Bébés lecteurs

Les 3 R

Sainte Gemme La Plaine—Bibliothèque Municipale

Bébés Lecteurs

Venez partager un moment privilégié pour les moins de 3 ans.

Ouvert aux parents, grands-parents et assistantes maternelles.

Réserver un moment en famille et faire découvrir le plaisir de la lecture aux tout petits.

Gratuit

Créneaux disponibles de 9h30 à 10h30

11 Avril
23 et 26 mai
20 et 23 juin
4 et 7 juillet

Renseignements et réservations obligatoires auprès de la Bibliothèque
Tél: 09 72 96 48 29 Mail: bibliotheque@saintegemmelaplain.fr

Venez partager différents moments privilégiés avec vos enfants ou petits-enfants durant les ateliers "Bébés Lecteurs".

Ces ateliers sont gratuits!

Ils se dérouleront à la Bibliothèque Municipale de 9h30 à 10h30 sur différentes dates :

- le 11 avril
- le 23 et 26 mai
- le 20 et 23 juin
- le 4 et 7 juillet

Inscriptions **OBLIGATOIRES** auprès de la Bibliothèque Municipale
09 72 96 48 29
bibliotheque@saintegemmelaplain.fr

Sainte Gemme La Plaine - Bibliothèque Municipale

DÉCOUVRONS LES 3R

Animations gratuites pour les 6-11ans

Réduire

Réutiliser

Recycler

12 avril
10 et 31 mai

14h30 à 17h

Fabrication de pâte à papier
Création d'une carte à planter pour la fête des mères

Renseignements et réservations obligatoires au plus tard le 5 avril 2023
bibliotheque@saintegemmelaplain.fr - 09 72 96 48 29

Les ateliers "Les 3 R" permettront à vos enfants de s'initier, dans une démarche écologique : la fabrication d'une pâte à papier à partir de papier recyclé et de créer une carte à planter pour la fête des mères.

Ces ateliers sont gratuits et ouverts aux 6-11 ans.

Ils se dérouleront à la Bibliothèque Municipale de 14h30 à 17h sur différentes dates:

- le 12 avril
- le 10 et 31 mai

Les pas de l'histoire

Dans Les Pas De L'Histoire

Dimanche 11 juin 2023

A la découverte de la rue de la Verdasse

Période celtique à nos jours

RDV
Place des Halles
9H15

Avec Dominique Gautron

Inscription avant le 05 juin 2023
A la Bibliothèque municipale

Mail: bibliotheque@saintegemmelaplain.fr Tél: 09 72 96 48 29

"Dans les pas de l'Histoire" est une balade commentée sur un lieu ou une adresse de notre Commune.

Avec Dominique GAUTRON, vous allez apprendre, découvrir ou redécouvrir les faits et moments marquants de cette rue de la période celtique à nos jours.

Rendez-vous le dimanche 11 juin 2023 à 9h15 sous les Halles.

Inscription obligatoire avant le 5 juin 2023.

Renseignements :
09 72 96 48 29
bibliotheque@saintegemmelaplain.fr



Bibliothèque Bienvenue Chantal

Depuis début novembre, un nouveau visage vous accueille à la bibliothèque, il s'agit de Chantal VEDRIER qui a pris le relais de Nathalie CHARRIER en 2023, celle-ci faisant valoir ses droits à la retraite.

Nous souhaitons une bonne retraite à Nathalie, pleine de nouvelles aventures et de repos bien mérité.

Nous souhaitons également la bienvenue à Chantal dans ses nouvelles missions. Et nous vous invitons à venir faire sa connaissance durant les différents temps d'ouverture et/ou durant les ateliers qu'elle anime.



Poisson d'Avril C'est une blague...

L'origine la plus connue du poisson d'avril :

L'origine la plus connue du poisson d'Avril est la décision de Charles IX (roi de France). Avec l'Édit de Roussillon, le 9 août 1564, Charles IX instaure le 1er janvier comme premier jour officiel de l'année.

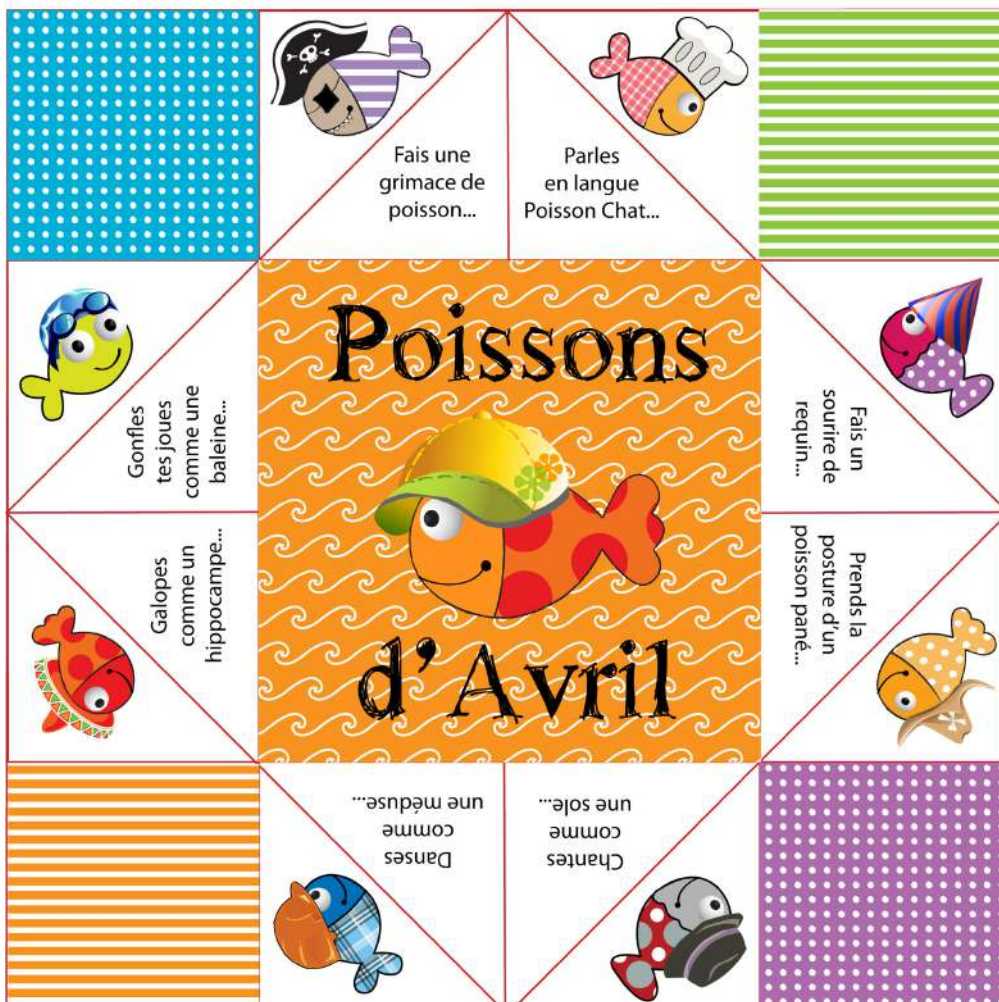
Selon la légende certains ont fait preuve de résistance en offrant des cadeaux et présents de nouvel an le 1er avril, tandis que d'autres continuaient par habitude à offrir des étrennes jusqu'en avril.

Peu à peu, ces cadeaux de fausses étrennes se seraient transformés en canulars, en blagues, puis en poissons d'avril accrochés dans le dos des distraits. Cette origine n'a pas été prouvée d'autant plus que le 1er avril est fêté dans de nombreux autres pays.

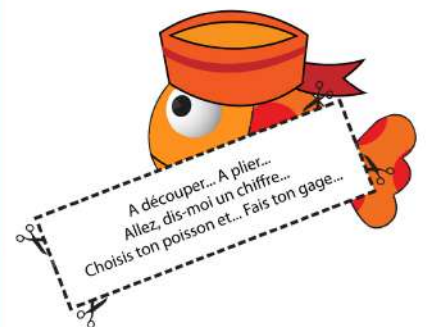
La fête du poisson d'avril trouve son origine dans l'antiquité :

Le 1er avril tombant 12 jours après l'équinoxe de printemps et il est donc fort possible que cette fête trouve son origine dans l'antiquité. Une journée était effectivement consacrée au Dieu du rire dans l'ancienne Grèce. Cette journée était consacrée aux farces, aux fous et à l'inversion des rôles comme pendant le Carnaval. Cette tradition a été reprise par les romains avec la déesse Aphrodite.

Cette explication est la plus probable si l'on prend en compte les fêtes équivalentes dans le reste de l'Europe et dans le monde.



Allez... Un gage !



La cocotte d'Avril



Santé

Nos infirmières

INFIRMIERE



LIBERALE

Qui sommes-nous ?

Pauline Dugas et Julie Pépin,
Infirmières diplômées d'état, installées en tant
qu'infirmières libérales à Sainte Gemme depuis 2018.

Où vous situez-vous ?

Notre cabinet se situe au 7 place du commerce (impasse de la forteresse, face à l'église) à Sainte Gemme.
Nous partageons le cabinet avec Mme Gentreau, ostéopathe.



Quelles sont vos compétences ?

Véritable service de proximité pour la population
gemmoise, nous effectuons les différents soins infirmiers (prises de sang, pansements, injections ...) à votre domicile
ou au cabinet sur rendez-vous.

Comment vous contacter ?

Pour toute question concernant vos soins ou demande de
soins n'hésitez pas à prendre contact avec nous au
06.28.94.83.93.

Commerces

La Boîte à CL-É (Escape-Game)

Le 22 février 2023, l'Escape Game "La Boîte à CL-É" a ouvert ses portes. Venez vous confronter aux différentes énigmes et secrets des différentes salles ! Sortirez-vous à temps ???

ZAC Moque Panier

Contact : 06 42 50 65 20 - contact@laboiteacle.fr

Hors vacances scolaires :

le mardi et le jeudi de 14h00 à 20h30

le mercredi de 11h00 à 19h30

le vendredi de 14h00 à 22h00

le samedi de 9h30 à 22h00

le dimanche de 11h30 à 22H00

Pendant les vacances scolaires (Zone A, B et C) :

Du lundi au dimanche de 9h30 à 22h30



Sud Vent d'écailler (Produits de la mer)



Situé au rond-point des Quatre Chemins, "Sud Vent d'écailler" est un magasin spécialisé dans la vente des produits de la mer, aux particuliers mais aussi aux professionnels de la restauration. Les produits peuvent être achetés sur place, en libre-service ou sur commande.

Zone des Quatre Chemins

Contact : 06 71 11 03 74 - contact@sudventdecailler.com

Ouvert toute l'année

le mardi de 15h30 à 19h00

du mercredi au samedi de 9h00 à 13h30 & de 15h30 à 19h00

le dimanche de 9h00 à 13h30 & jours fériés



Situé au 1 place du Commerce, l'institut féminité beauté vous propose, en plus de ses prestations habituelles, une nouvelle prestation: Massage Bébé!

Dès la naissance, votre bébé pourra profiter d'un massage "Shantala", art traditionnel d'Inde, réalisé par Marie (*formée praticienne massage bébé*). Il prend en compte le côté unique de chaque bébé et possède de nombreux vertus: apaise la poussée dentaire, les coliques, renforce l'éveil, etc.

Cette prestation peut-être réalisée en privé, en groupe ou en atelier.

Renseignement:

02 51 27 33 73

[feminite.beaute](https://www.instagram.com/feminite.beaute)

Institut Féminité Beauté

NOUVEAU

Dans votre institut féminité beauté
réalisé par Marie



MASSAGE BEBE



Passeport du Civisme

Signature de la charte du passeport

Le 5 janvier dernier, nous avons eu le plaisir d'accueillir dans notre belle commune Maxence de Ruggy, Fondateur du "Passeport du Civisme" ainsi que la Secrétaire Nationale de l'association. L'occasion pour Monsieur le Maire de rappeler, en présence des élus, et de la Responsable Enfance de Ste Gemme, son engagement auprès de la jeunesse et sa volonté de leur transmettre l'amour et les richesses de notre commune à travers le passeport du Civisme. Une rencontre très intéressante qui marque le début d'une belle aventure civique !

Pour notre commune, le Conseil Municipal des Enfants jouera un rôle très important.

En effet, il sera porteur et représentant du passeport du Civisme, il se fera relai auprès des élèves de CM (primaire) afin de promouvoir les différentes actions à cocher pour obtenir le fameux graal.

Parmi ces actions : le devoir de mémoire, les valeurs de la république et les institutions, la protection de la population, le lien intergénérationnel, l'environnement et pleins d'autres thématiques à découvrir..

Nous remercions les enfants pour leur engagement et aussi tout particulièrement les enseignants aussi porteurs au quotidien de telles actions !!!



Guichet Unique de l'habitat

Rénover, améliorer, adapter

Le Guichet unique de l'habitat est un service proposé par la Communauté de Communes dans le cadre du Plan Local de l'Habitat.

Ce service de proximité vous conseille et vous oriente vers les partenaires appropriés. Il vous informe des différents financements possibles pour les projets d'amélioration de votre habitation.

Les travaux éligibles:

- l'amélioration énergétique
- la rénovation pour la mise en location à l'année du bien immobilier
- la rénovation pour lutter contre l'habitat indigne ou très dégradé
- les travaux d'adaptation du logement liés au vieillissement ou au handicap

Les bénéficiaires:

- Propriétaire occupant son logement
- propriétaire bailleur
- locataire
- Accédant à la propriété

En résumé, le Guichet unique de l'habitat, c'est bénéficier de conseils gratuits, de profiter d'un accompagnement personnalisé et de connaître les aides pour les travaux de rénovation de votre logement.

Un seul réflexe pour toute demande : prendre rendez-vous avec le Guichet unique de l'habitat au 02 49 58 00 08 !
habitat@sudvendeelittoral.fr

du lundi au mercredi de 9h à 12h
du jeudi au vendredi de 14h à 16h45



www.cc-sudvendeelittoral.fr
02 49 58 00 08




Concert**Un duo pétillant**

Un concert, en partenariat avec la Communauté de Communes Sud Vendée Littoral, a eu lieu à la salle municipale le vendredi 24 mars. Le duo Mariluce est venu offrir un moment de fraîcheur aux 70 personnes présentes à cet événement.

Les spectateurs ont passé une soirée aux rythmes de chansons croustillantes, où le temps fut suspendu par leur mélodie.

Merci à elles !

**AGENDA****Prenez note :**

8 et 9 Avril 

Marché de Pâques - Le Mingreaud



Samedi 22 avril

Rando-Moto "Les Virolos"



Samedi 29 avril

Concours de pêche - UNC

Lundi 8 mai

Cérémonie de l'armistice 39-45

11 h Rassemblement à la stèle

Cérémonie à l'issue (montée des couleurs, dépôt des gerbes, lecture du message, appel des noms, minute de silence, la marseillaise chantée,

11h30 Déplacement vers la mairie pour le verre de l'amitié (offert par la municipalité)

Dimanche 14 mai 

Après-midi Jeux intergénérationnel
Action Passeport du Civisme




Dimanche 21 mai - vers 11h

Etapes Voitures anciennes aux Halles

Dimanche 28 mai 

Vide-grenier CTC-Luçon-Ste Gemme

Samedi 10 juin 

Rando-Moto - "Gem'Burkina
**Opération "coup de pouce" au profit de
Mécénat Chirurgie Cardiaque**
Témoignage d'un enfant récemment
opéré ainsi que sa famille d'accueil



Dimanche 11 juin

Balade "Les pas de l'histoire"

Samedi 24 Juin 

Kermesse Ecole Publique "La Plaine"

Dimanche 25 juin



Concours d'Agility
Club Canin Gemmois

Samedi 1er Juillet 

Kermesse Ecole Privée "Saint Charles"

Samedi 8 juillet 

Fête Populaire - stade municipal rue St Nicolas

Dimanche 23 juillet

Grand Défi

St Etienne de Brillouet

Si tu as de 12 à 18 ans

Inscriptions au 02.51.27.02.01 !!!

Responsable de la publication: Pierre CAREIL

Rédaction : Myriam MESLEM & Kévin SAGOT

Tel: 02 51 27 02 01

Mail : accueil@saintegemmelaplain.fr

imprimé par nos soins - ne pas jeter sur la voie publique

